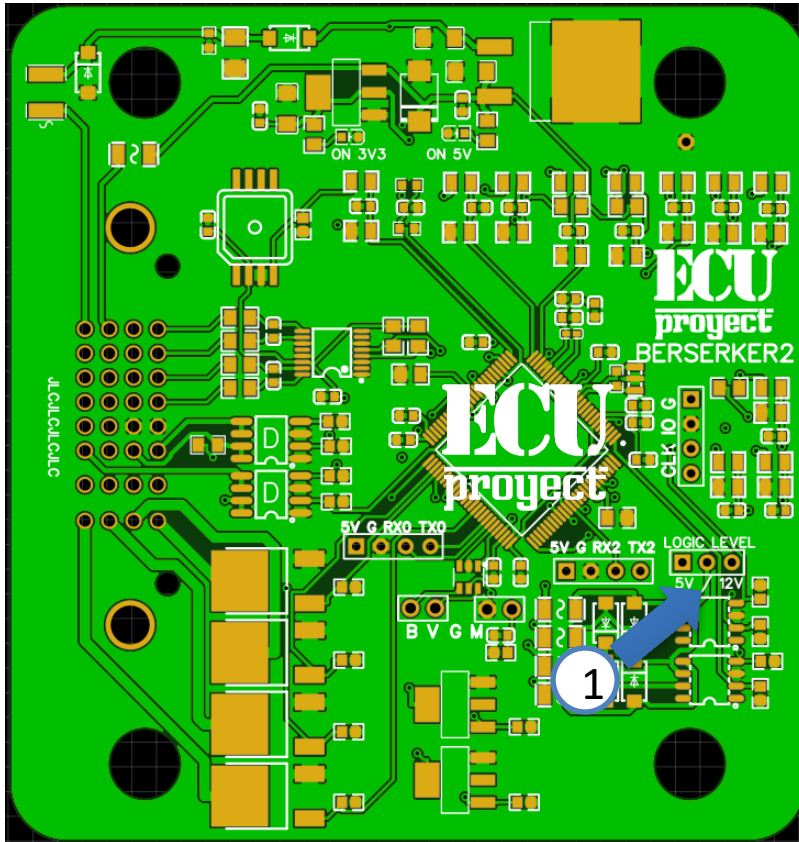


BERSERKER GUIA RAPIDA

Usar Board Layout: 16CH



Jumpers (selectores)

1.- Selector para elegir salidas de ignicion a 5V o 12V

La ECU viene en modo VR, para conectar un sensor hall solo hay que colocar una resistencia de Pullup!

12V.- alimentacion para ECU (normalmente a switch)

GND.- tierra, la tierra es comun para sensores, y demas dispositivos

5V.- Salida de 5V para sensores (TPS, MAP)

INJ1, INJ2, INJ3, INJ4.- Bancos de inyeccion 1,2,3 y 4

IGN1, ING2, IGN3, IGN4.- Bancos de ignicion 1,2,3 y 4

FLX.- entrada para sensor Flex Fuel (contenido de etanol)

IAT.- sensor de temperatura de entrada de aire

CLT.- sensor de temperatura de anticongelante

TPS.- sensor de posicion de cuerpo de aceleracion

LNCH.- entrada para activar launch control (SE ACTIVA CON GND DE LA MISMA ECU)

O2.- entrada para sensor de oxigeno (wideband con controlador o narrowband directo)

O2_2.- entrada para segundo sensor de oxigeno (wideband con controlador o narrowband directo)

VSS.- entrada digital configurable (nitro, velocidad, etc)

BRO.- entrada para sensor Barometrico (MAP de 1 bar)

VR1+.- entrada de sensor de cigueñal o CKP tipo OPTICO o HALL (agregar pullup) tambien configurable como VR pulso positivo

VR2+.- entrada de sensor de arbol o CAM tipo OPTICO o HALL tambien configurable como VR pulso positivo

VR1-.- solo se usa en caso de configurar sensor de cigueñal como tipo VR, esta es la entrada de pulso complementario negativo

VR2-.- solo se usa en caso de configurar sensor de arbol como tipo VR, esta es la entrada de pulso complementario negativo

FAN.- salidas para ventilador de radiador (usar con relevador)

FP.- salida para bomba de combustible (usar con relevador)

TACH.- salida para tacometro

BST.- salida para valvula Boost Control

VVT.- salida para arbol variable

Fuel.- para logeo de sensor de presion

Oil.- para logeo de sensor de presion

Tarjeta VR INTEGRADA

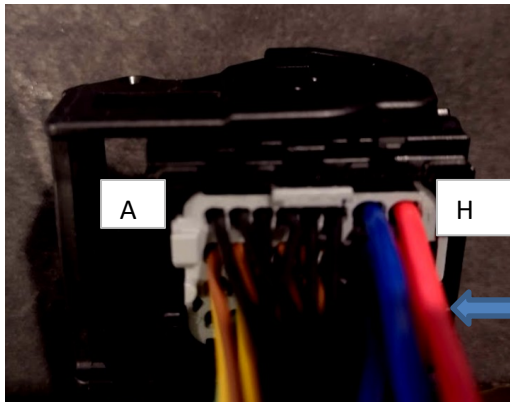
Map interno de 4bar

Programable via Bluetooth

BERSERKER GUIA RAPIDA

Berzerker

A	B	C	D	E	F	G	H	
1VR2+	VR2-	VR1-	VR1+	GND	X	IGN1	INJ1	1
2O2	TPS	OIL	LAUNCH	GND	TACH	IGN2	INJ2	2
35V	CLT	BARO	FLX	VVT	FP	IGN3	INJ3	3
412V	IAT	FUEL	VSS	BST	FAN	IGN4	INJ4	4



Pines
Grandes

Los colores pueden variar

ECU project

www.facebook.com/ProjectECU/

ADVERTENCIA

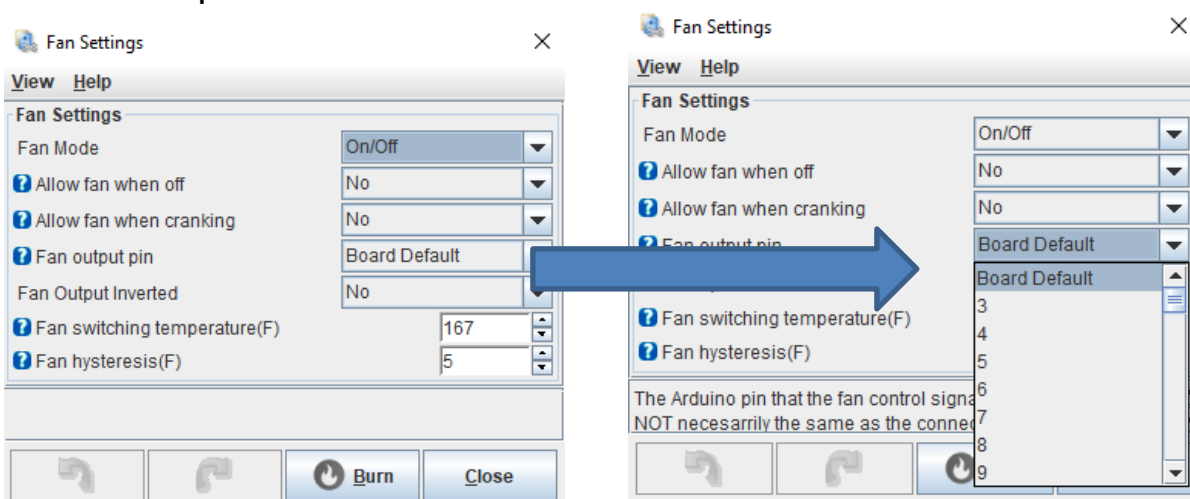
No grabar tunes o archivos de megasquirt en esta ECU, esta ecu NO ES MEGASQUIRT, no es clon de megasquirt tampoco. Por lo que grabar un tune incompatible hara que la ecu no sincronize tiempo y ocurran fallas.

RECOMENDACION:

Sigue el Tutorial1 y los archivos de drive virtual para conectarte a la ECU y hacer el Hardware test!
Realiza esto antes de instar la ECU !

Como asignar entradas o salidas extras?

Algunos menus tienen algo llamado “pin”, esto sirve para asignar esta funcion a otra salida disponible

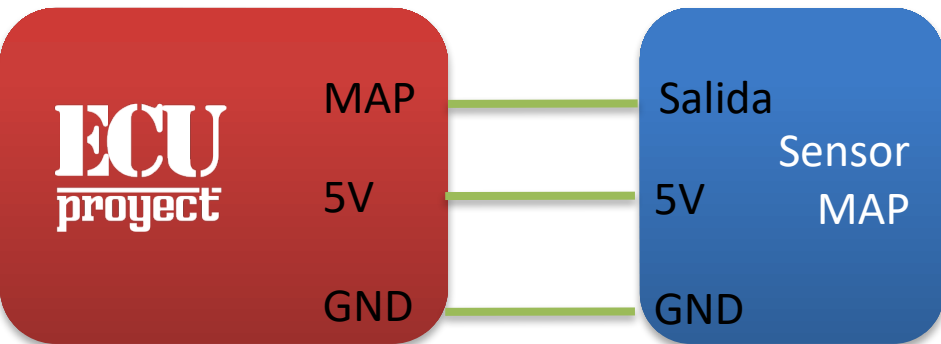


Usa esta tabla para saber que pin tiene cada salida reasignable

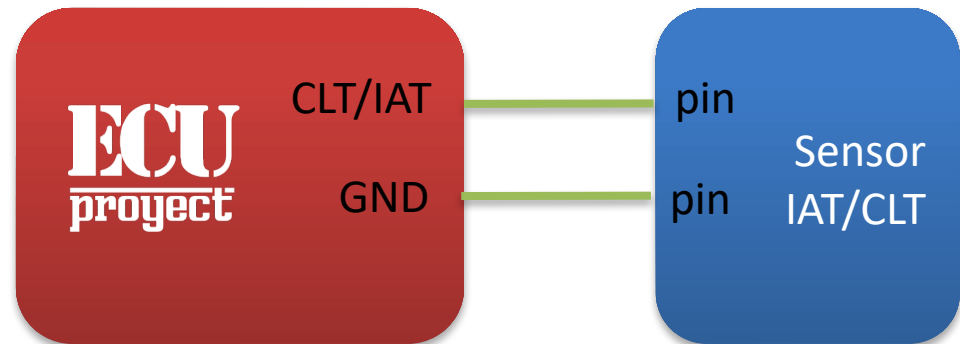
Berserker 2.0:

Inputs	O2.- A12 (Analog)		
	Baro.- A9 (Analog)		
	Oil press.- A13 (Analog)		
	Fuel press.- A0 (Analog)		
	Launch.- 3 (Digital)		
	Flex.- 8 (Digital HS)		
	VSS.- 5 (Digital HS)		
Outputs	BST.- 36 (6amp)		
	VVT.- 33 (6amp)		

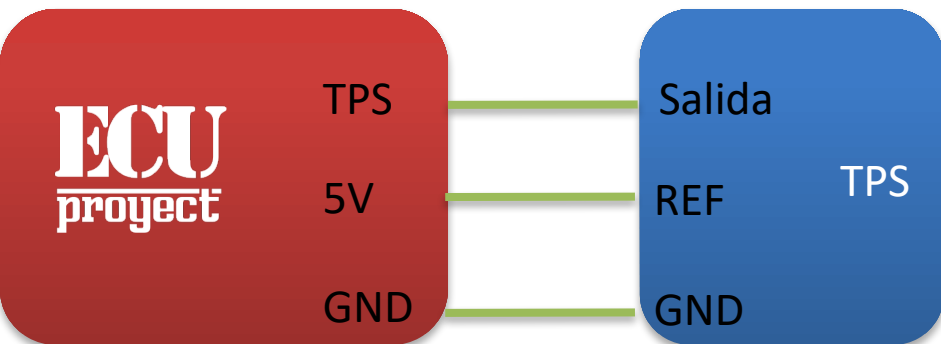
Coneccion MAP



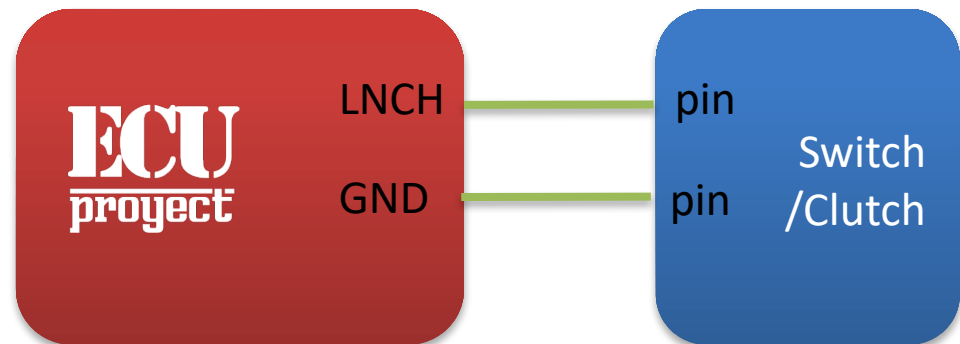
Coneccion IAT o CLT



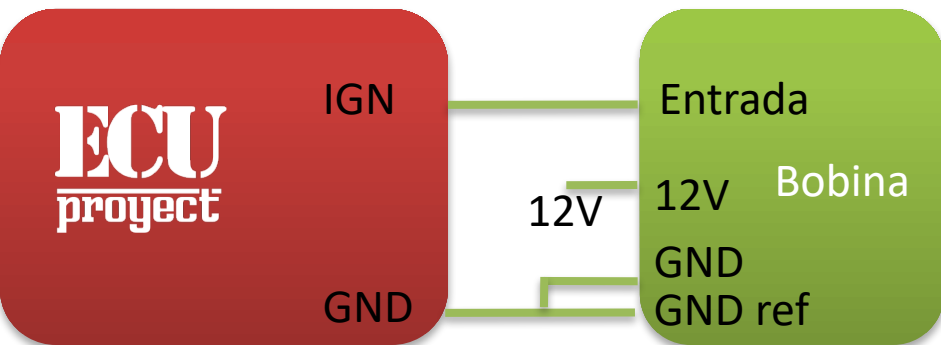
Coneccion TPS



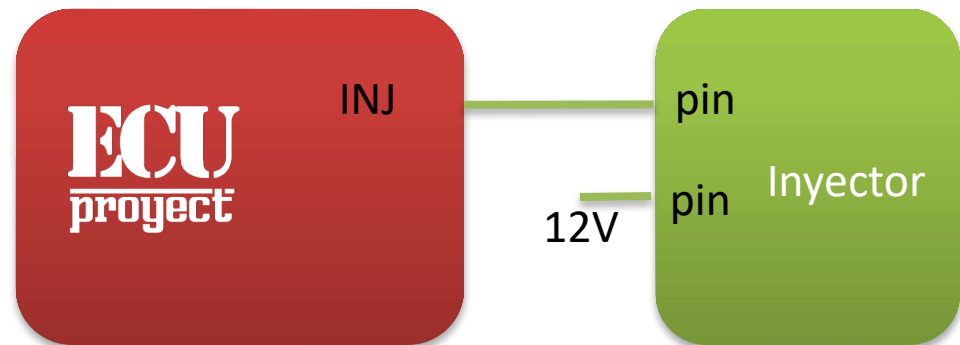
Coneccion Launch Control



Coneccion Ignicion (Bobina)



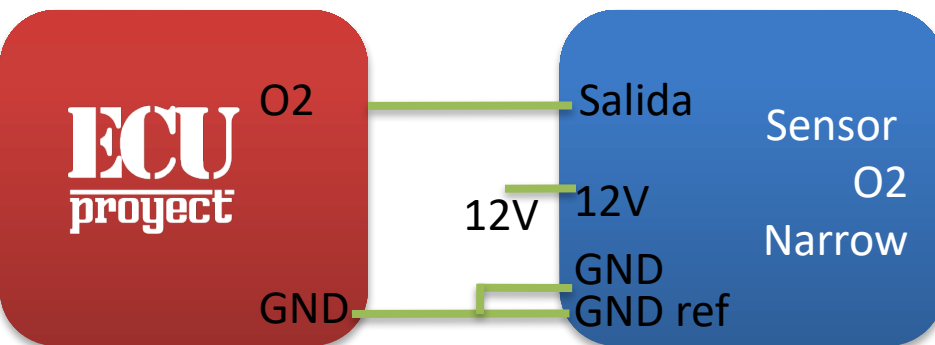
Coneccion Inyector



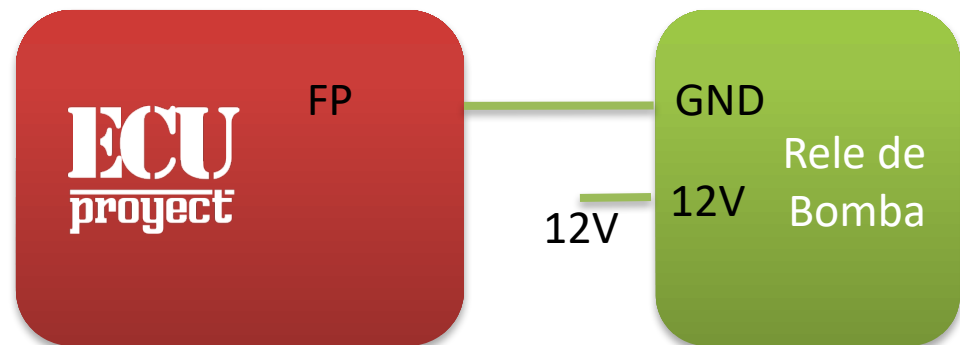
Coneccion WIDEBAND (con gauge)



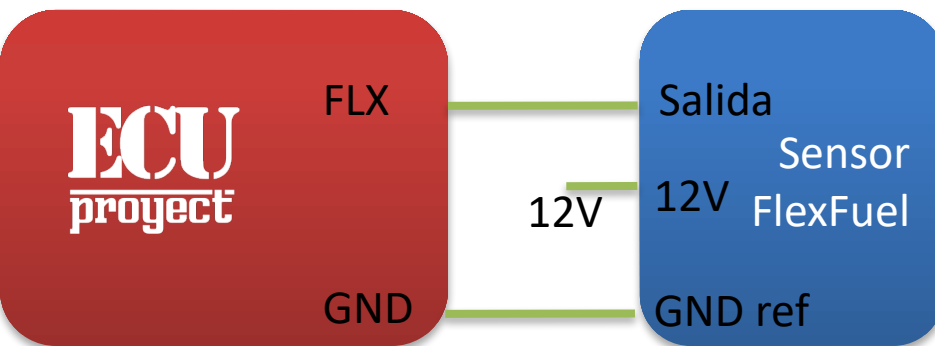
Coneccion Sensor O2 narrowband



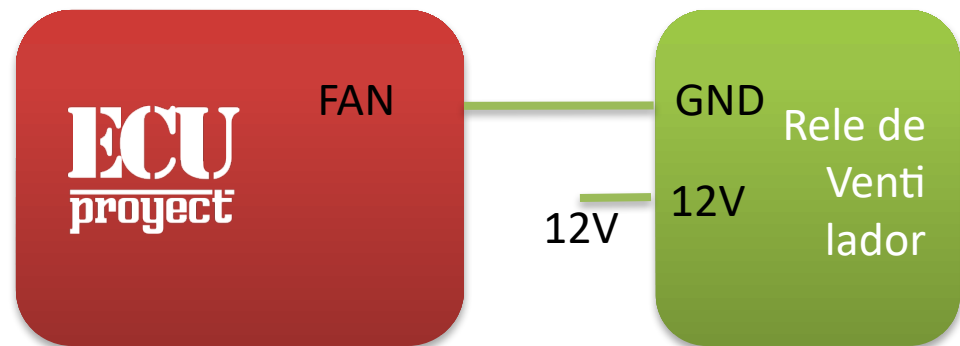
Coneccion FP (con Rele)



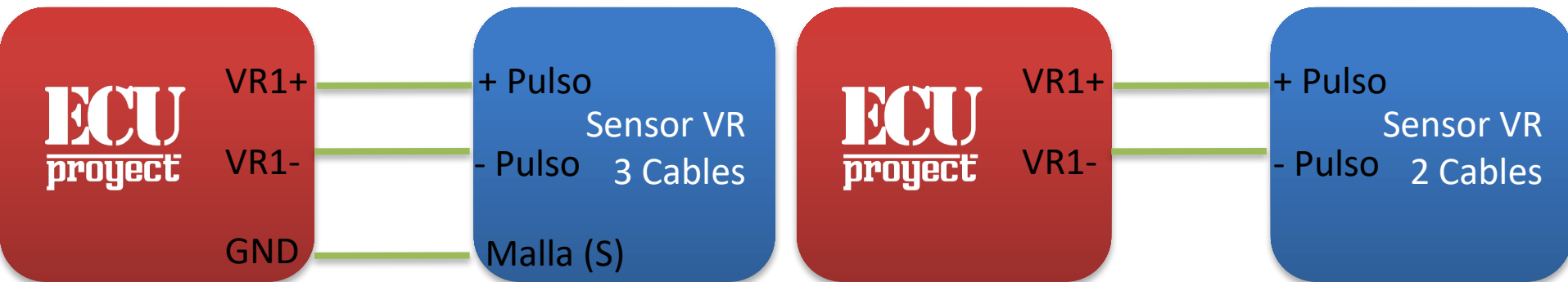
Coneccion FlexFuel



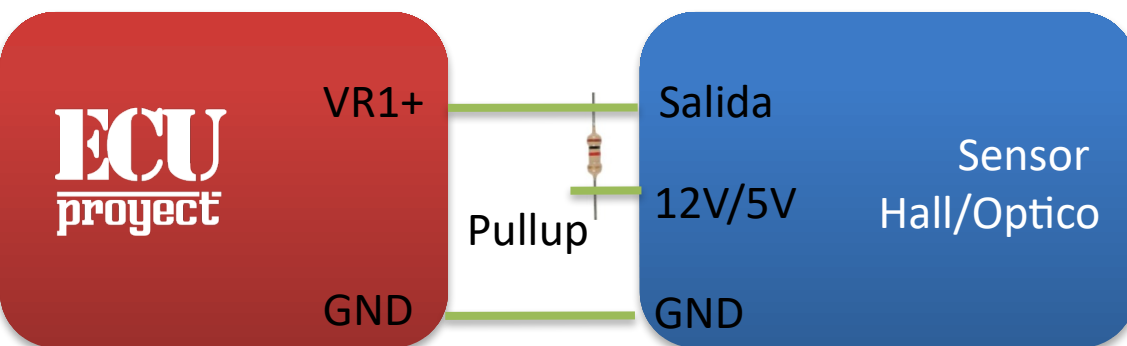
Coneccion FAN (con Rele)



Coneccion Sensor CKP tipo VR

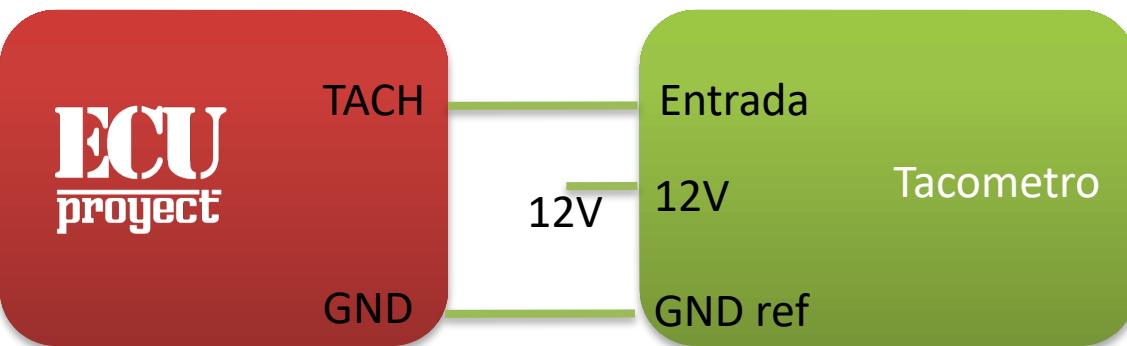


Coneccion Sensor CKP tipo Hall/Optico



Pullup: Resistencia de 1k a 10k. No todos los Hall requieren Pullup (por ejemplo los de LS)

Coneccion Tacometro



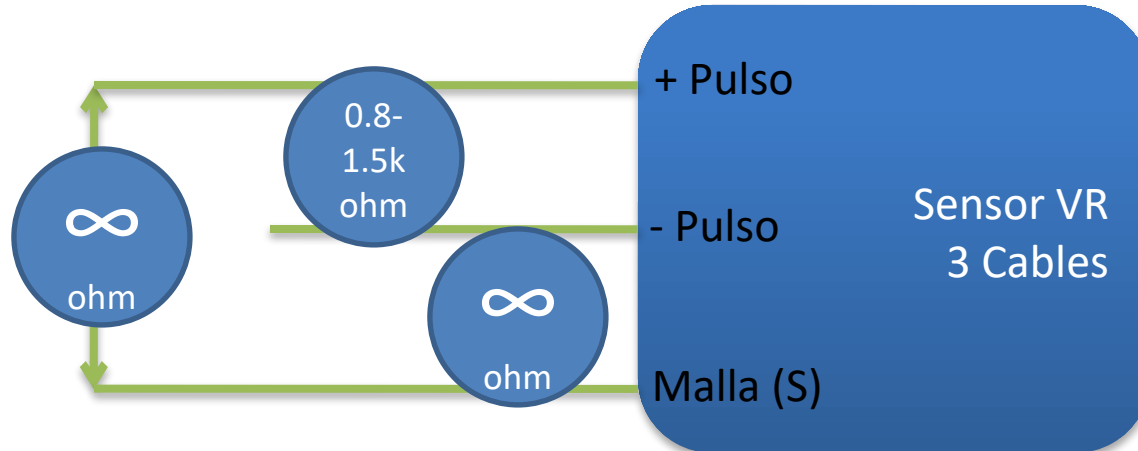
Como encontrar las senales de mi sensor VR

Existen sensores VR de 2 cables y de 3 cables, en el caso de los de 2 cables es facil conectarlos, pero para el de 3 existe confusion por que tenemos un cable que no tiene senal y puede provocar fallos.

Para encontrar cual es el par de senales se ocupa un multimetro para medir ohms.

Se toma un par de pines y se coloca el multimetro, si la resistencia es infinta entonces, tenemos que estamos tomando un pin de senal y un pin de malla

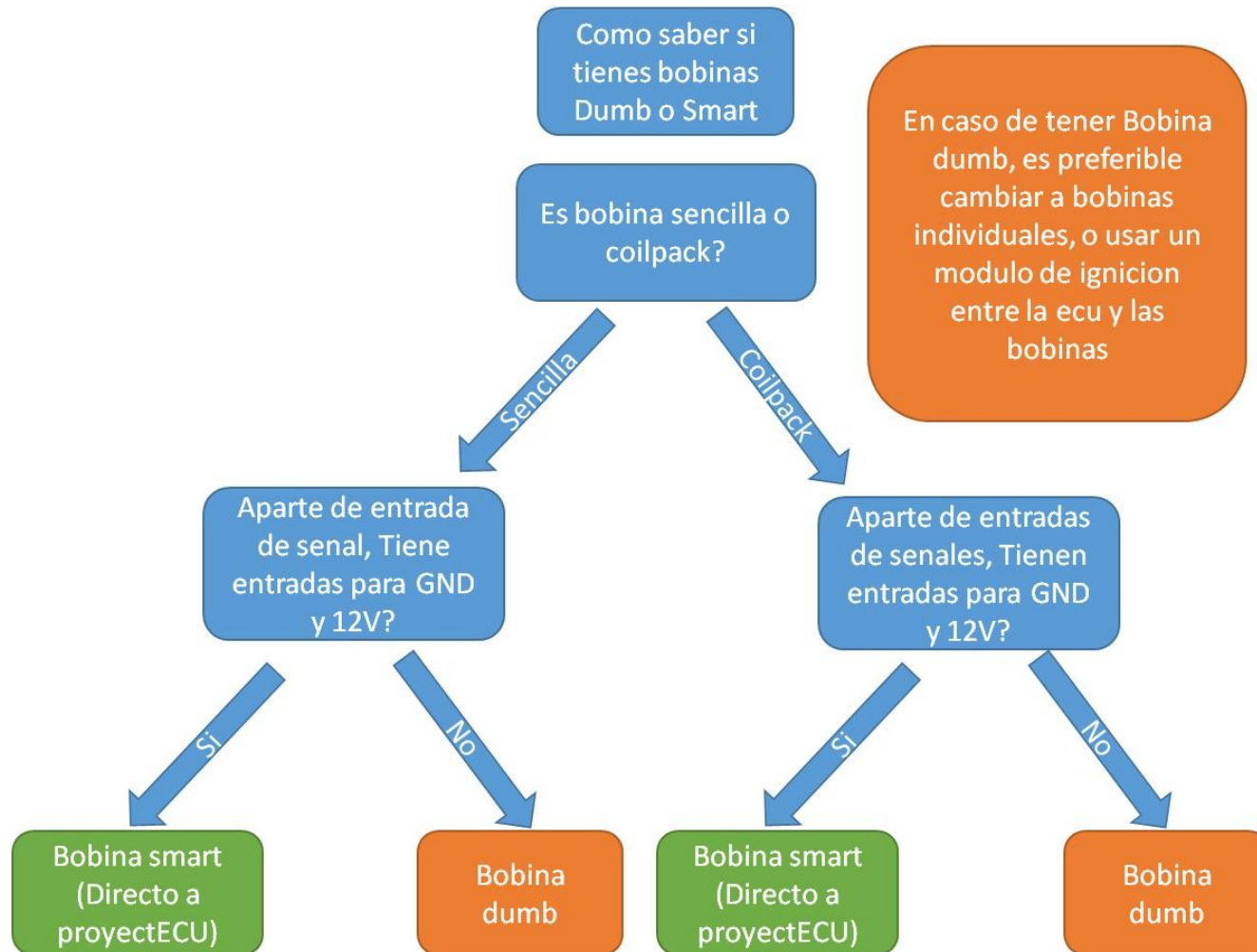
Cambiamos de pines hasta que nos de una resistencia de entre 0.8k ohm a 1.5k ohm.



Tipos de bobinas

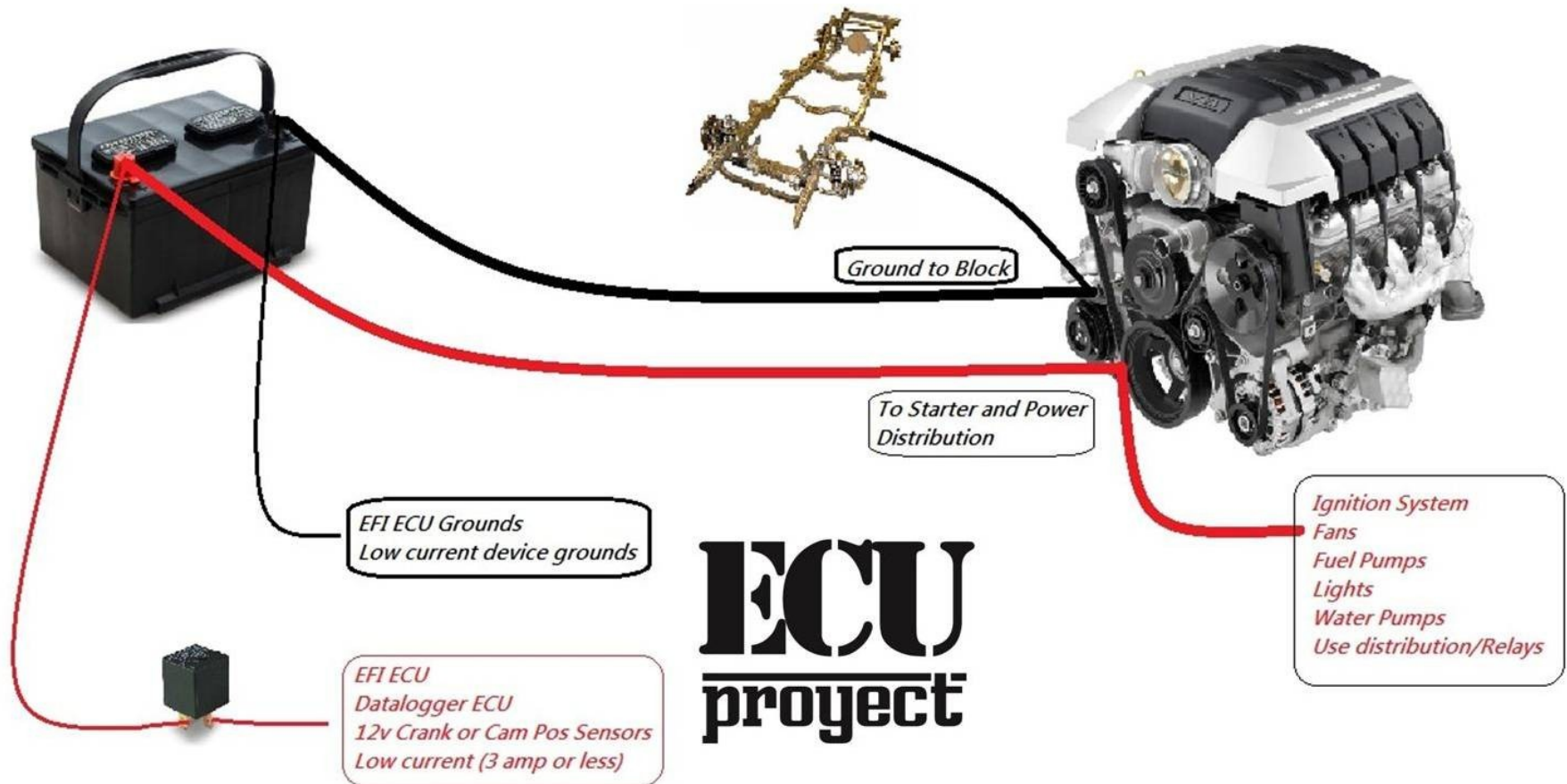
Existen 2 tipos de bobinas, esta pequeña guía nos puede indicar que tipo de bobinas tenemos.

En general se puede resumir a que si la bobina o coil pack tiene 12v y GND, es bobina Smart, si solo tiene 12v O GND (solo uno de los dos) entonces es bobina Dumb.



Conexión de Tierras

La conexión de tierras es MUY importante, una mala conexión puede provocar pérdida de comunicación con la ECU, sensores con variación de voltaje, o hasta daño en cableado.



Conexión WB

La conexión de señal analoga de Wideband existe en 2 maneras dependiendo de tu kit wideband, aqui mostramos 2 ejemplos tomando WB aem:.

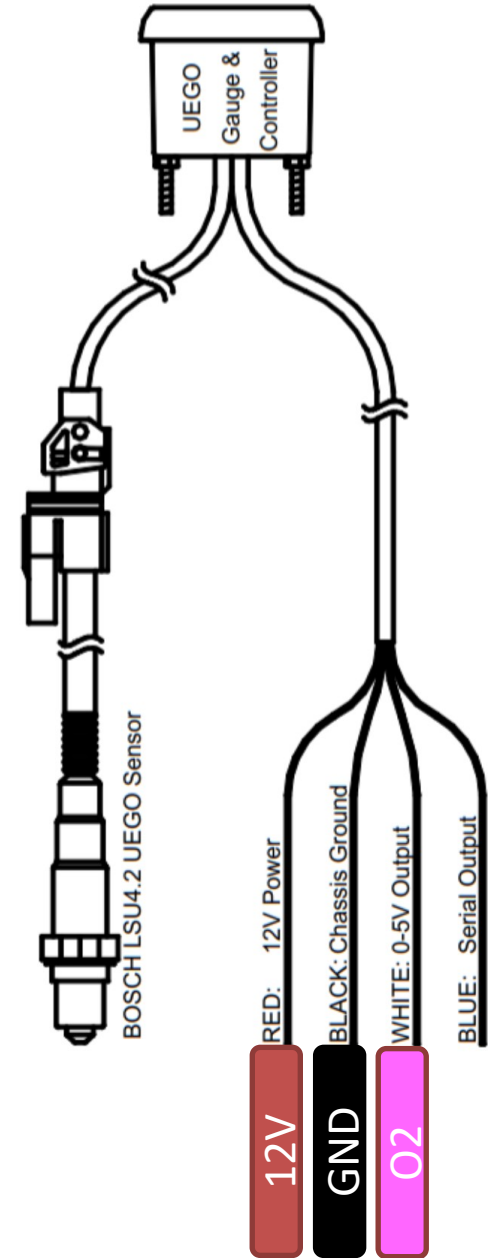
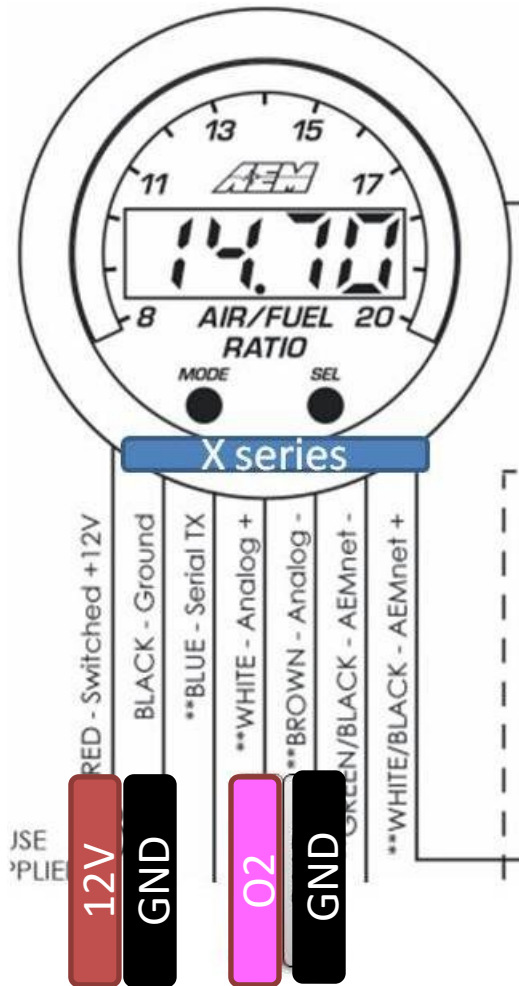
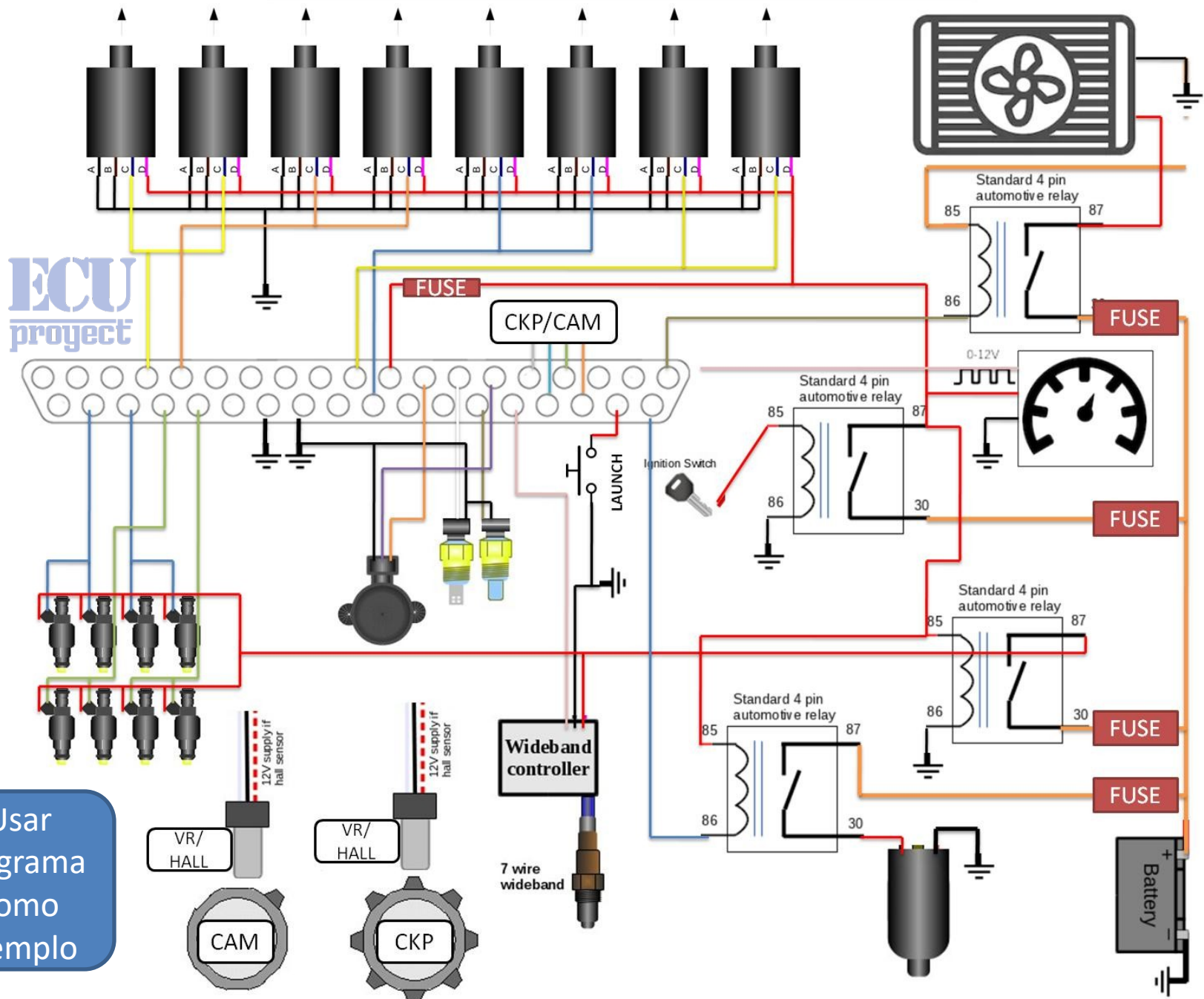


DIAGRAMA BASICO PROYECT ECU

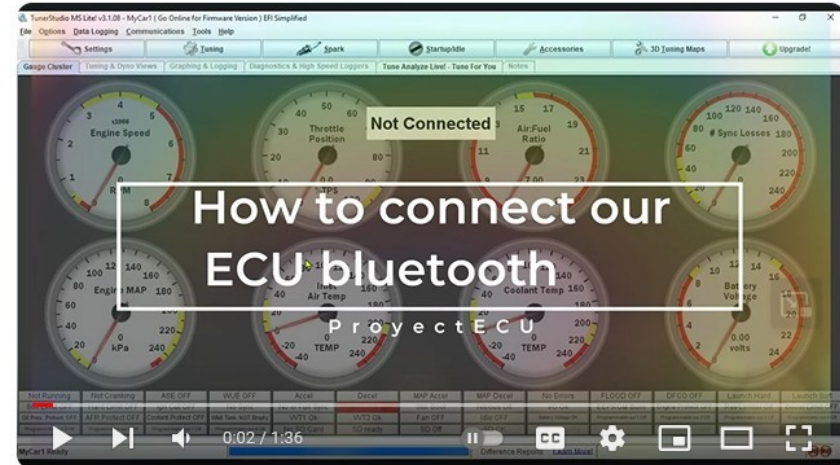


Usar diagrama como ejemplo

Uso de Bluetooth Primario (para programar)

1. Encender la ECU
2. Abrir Tunerstudio y seguir las instrucciones del tutorial en video (<https://youtu.be/FPI0O8bKUbM>) “Como conectar ECU bluetooth a Tunerstudio (Berserker)”

El nombre de dispositivo es “Tunerstudio”, el pin es: 1111.



How to Connect to a Bluetooth ECU (like the Berserker)

ProjectECU
1.35K...

Subscribed

3

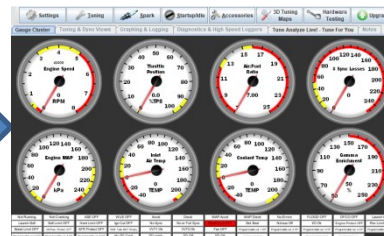
0

Share

...

ProjectECU

Program
Bluetooth



Disponible Tutorial en video:
ProjectECU.com/descargas

Tutorial Como conectar ECU
bluetooth a Tunerstudio
(Berserker)

Uso de Bluetooth primario (para ver datos en dash)

1. Encender la ECU
2. En el dispositivo android ir a la sección bluetooth, buscar y dale conectar a el dispositivo "Tunerstudio", el pin es: 1111
3. En el dispositivo Android ir a la Play Store y buscar "RealDash"
4. Instalar la APP realdash
5. Una vez instalado hay que abrir realdash y configurar en su panel, Conections "ADD", Source "Speeduino", Type "Bluetooth", Bluetooth "ProjectECU", Settings "Serial 0" y DONE.
6. Ya podemos disfrutar de datos en Dash.

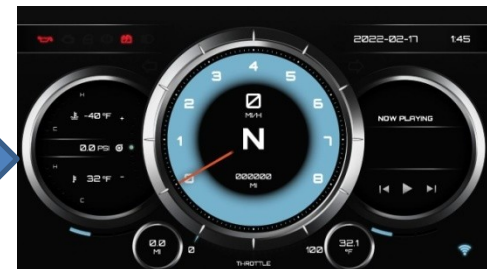


Disponible Tutorial en video:
ProjectECU.com/descargas

Tutorial Como conectar a
ProjectECU Bluetooth desde
cell/tablet

ProjectECU

visualize data
Bluetooth



Uso de Bluetooth secundario (si está disponible)

1. Encender la ECU
2. En el dispositivo android ir a la sección bluetooth, buscar y dale conectar a el dispositivo "Tunerstudio", el pin es: 1111
3. En el dispositivo Android ir a la Play Store y buscar "RealDash"
4. Instalar la APP realdash
5. Una vez instalado hay que abrir realdash y configurar en su panel, Conections "ADD", Source "Speeduino", Type "Bluetooth", Bluetooth "ProjectECU", Settings "Serial 3" y DONE.
6. Ya podemos disfrutar de datos en Dash.



La companion app para vehículos perfecta para viajes por carretera, calle y pista de carreras. O simplemente para divertirte con tu simulador de carreras favorito.

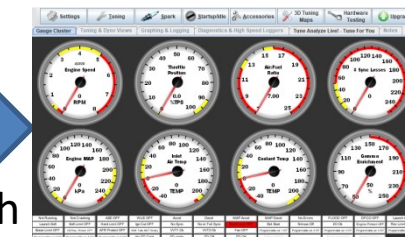
Disponible Tutorial en video:
ProyectECU.com/descargas

Tutorial Como conectar a
ProjectECU Bluetooth desde
cell/tablet

ProjectECU

Program

Bluetooth



visualize data

(Opcional)Bluetooth

